

LibraMed

Utile nella gestione del sovrappeso e dell'obesità e nei casi di aumentata circonferenza addominale

Aiuta a controllare il picco glicemico postprandiale, riduce l'assorbimento dei grassi e il senso di fame



Con **Policaptil®**
GEL RETARD
Complesso brevettato di macromolecole polisaccaridiche
100% NATURALE



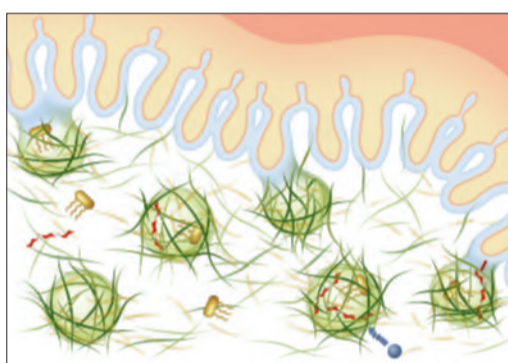
DISPOSITIVO MEDICO Classe IIa

BUSTINE GRANULARI MONODOSE DA DISPERDERE IN ACQUA

Libramed è un Dispositivo Medico clinicamente testato che agisce grazie a **Policaptil Gel Retard®**, un complesso brevettato di macromolecole polisaccaridiche frutto della ricerca Aboca.

Policaptil Gel Retard® agisce a livello intestinale formando un gel altamente viscoso che **favorisce il controllo del picco glicemico postprandiale, riducendo la quantità e la velocità di assorbimento dei carboidrati** (effetto retard). Ciò determina anche **una riduzione del senso di fame e della sonnolenza postprandiale**.

Inoltre, con lo stesso meccanismo, **Policaptil Gel Retard® limita l'assorbimento dei grassi, favorisce il transito intestinale e regolarizza la consistenza delle feci**.



Policaptil Gel Retard®, forma un reticolo che ingloba carboidrati e grassi ostacolandone il contatto con la superficie intestinale, rendendoli meno disponibili per l'assorbimento.

INDICAZIONI

Libramed bustine granulari è indicato **per adulti e ragazzi a partire da 12 anni di età** in caso di:

- **sovrappeso e obesità**
- **valori elevati di circonferenza addominale, anche normopeso.**

L'assunzione del prodotto deve essere accompagnata da un intervento combinato dietetico e comportamentale, incluso lo svolgimento di regolare attività fisica.

L'EFFICACIA DI LIBRAMED È STATA CLINICAMENTE TESTATA

L'efficacia e la sicurezza di Libramed sono state clinicamente testate sia su adulti che ragazzi.

In uno studio condotto su 30 soggetti adulti sovrappeso e obesi è stata valutata la riduzione del peso, del BMI (Body Mass Index) e della circonferenza addominale. Ai soggetti che hanno partecipato allo studio è stato somministrato Libramed per 60 giorni in associazione a raccomandazioni dietetico/comportamentali. Si è osservata una riduzione statisticamente significativa del peso, del BMI e della circonferenza addominale. È stata anche riportata una riduzione della sonnolenza postprandiale.

In un ulteriore studio clinico della durata di un anno condotto su 133 ragazzi sovrappeso-obesi di età compresa tra gli 8 e 13 anni con storia familiare di obesità e diabete, sono stati confrontati gli effetti dell'assunzione di Libramed in associazione ad una dieta a basso indice glicemico (LGI) con quelli ottenuti in altri due gruppi, sottoposti rispettivamente a sola dieta ipocalorica e ipoglicemica (LGI). Lo studio ha evidenziato che l'assunzione di Libramed, in associazione a una dieta a basso indice glicemico (LGI), determina miglioramenti statisticamente significativi nella riduzione del peso e di altri importanti parametri del metabolismo glucidico rispetto ai gruppi sottoposti ai soli trattamenti dietetici.



40 bustine granulari monodose da 2,35 g ciascuna

COMPOSIZIONE

Complesso brevettato di macromolecole polisaccaridiche (Policaptil Gel Retard®); aromi naturali di arancia e pesca; gomma arabica.

Policaptil Gel Retard® è un complesso macromolecolare brevettato frutto della ricerca Aboca, realizzato attraverso una tecnologia di produzione che consente di concentrare specifiche frazioni polisaccaridiche ottenute da: *Cellulosa, Opuntia Ficus indica, Amorphophallus konjac, Althaea officinalis, Linum usitatissimum, Tilia platyphyllos, Cichorium intybus*.

MODO D'USO

Assumere una bustina di Libramed granulare prima dei due pasti principali, aggiungendo al contenuto della bustina 100 ml d'acqua (pari a mezzo bicchiere).

Mescolare accuratamente fino all'ottenimento di una buona dispersione e assumere subito dopo. Al termine bere un ulteriore bicchiere d'acqua.



Considerando l'elevato potere gelificante del prodotto, è preferibile ingerire la bevanda ottenuta prima che si formi il gel.

Il prodotto non deve essere assunto direttamente in bocca, da consumarsi rigorosamente previa dispersione in acqua.

DURATA DEL TRATTAMENTO

Assumere Libramed per un periodo di almeno 2 mesi, avendo cura di sospendere per 2-3 giorni dopo ciascun mese di trattamento.

EFFETTI COLLATERALI

La sicurezza di Libramed è stata confermata attraverso studi clinici condotti su adulti e ragazzi che hanno evidenziato la sua ottima tollerabilità. L'assunzione di Libramed non ha causato alterazioni dei principali valori ematochimici e delle urine. Nei primi giorni di utilizzo si possono verificare fenomeni di meteorismo che si risolvono spontaneamente durante il prosieguo del trattamento.

AVVERTENZE

Si consiglia di assumere il prodotto ad almeno due ore dall'assunzione di farmaci per evitare una possibile interazione con il loro assorbimento. Non assumere in gravidanza e in allattamento. Non si tratta di prodotto orosolubile, disperdere in acqua prima dell'assunzione. In soggetti in trattamento farmacologico per diabete e iperlipidemie si consiglia di sentire il parere del medico per valutare la necessità di una eventuale variazione dei dosaggi dei farmaci. Non utilizzare se presente ipersensibilità o allergia individuale verso uno o più componenti. Conservare a temperatura ambiente, lontano da fonti di calore e al riparo dalla luce. Tenere fuori dalla portata dei bambini. La data di scadenza si riferisce al prodotto integro e correttamente conservato.

CONFEZIONI DISPONIBILI

Libramed è disponibile in due formati:

- **Libramed granulare:**
Confezione da 40 bustine monodose da 2,35 g.
- **Libramed compresse:**
Confezione da 138 compresse deglutibili da 725 mg ciascuna.
Confezione da 84 compresse deglutibili da 725 mg ciascuna.

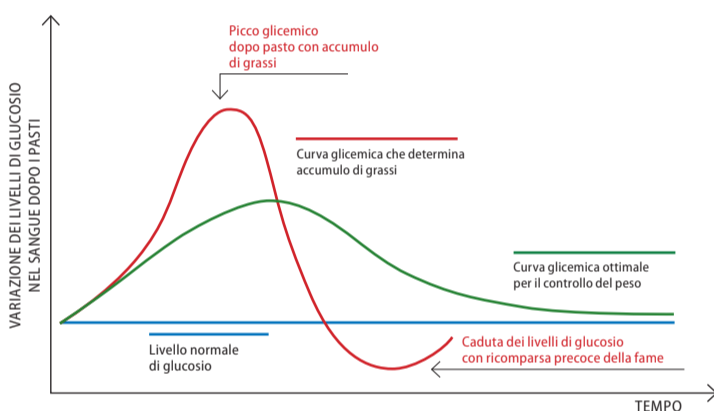
SCADENZA

Vedere la scadenza riportata sulla confezione. Non utilizzare dopo la data di scadenza indicata.

L'IMPORTANZA DELLA GLICEMIA PER IL CONTROLLO DEL PESO

Diversi sono i fattori che sono coinvolti nella regolazione del peso corporeo, alcuni molto noti come la quantità di energia introdotta con l'alimentazione (calorie), il colesterolo e i trigliceridi, altri meno noti ma sicuramente fondamentali come i livelli di glucosio nel sangue (glicemia) e la loro oscillazione durante la giornata.

La glicemia è regolata dall'ormone insulina che viene prodotto e secreto dal pancreas in risposta all'assorbimento dei carboidrati assunti con l'alimentazione: quando la glicemia aumenta molto e rapidamente si assiste ad un incremento della secrezione di insulina, che determina un repentino calo del tasso ematico di glucosio, con conseguente accumulo di grassi nei depositi adiposi e ricomparsa di una precoce sensazione di fame.



Controllare il picco glicemico postprandiale:

- permette una corretta utilizzazione dei carboidrati
- favorisce la sensazione di sazietà e il controllo della fame
- favorisce la diminuzione del peso corporeo, con riduzione della massa grassa e della circonferenza addominale
- diminuisce la sonnolenza postprandiale

Data ultima revisione: Ottobre 2019



www.libramed.it



CE 0373

Aboca S.p.A. Società Agricola

Loc. Aboca, 20 - 52037 Sansepolcro (AR) - Italia
www.aboca.com

Azienda con sistema di gestione qualità ISO 9001
e ISO 13485 e sistema di gestione ambientale ISO 14001 certificati.

Certified

