

LibraMed

Utile nella gestione del sovrappeso e dell'obesità e nei casi di aumentata circonferenza addominale

Aiuta a controllare il picco glicemico postprandiale, riduce l'assorbimento dei grassi e il senso di fame

Comprese

Con **Policaptil®**
GEL RETARD

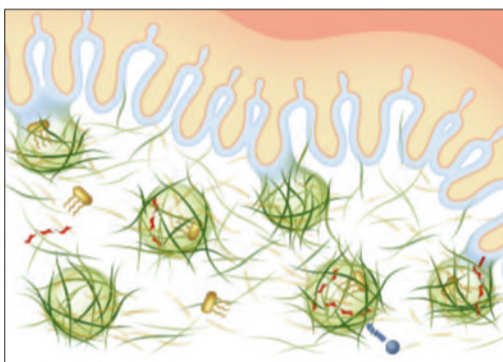
Complesso brevettato di macromolecole polisaccaridiche
100% NATURALE

DISPOSITIVO MEDICO Classe IIa

Libramed è un Dispositivo Medico clinicamente testato che agisce grazie a **Policaptil Gel Retard®**, un complesso brevettato di macromolecole polisaccaridiche frutto della ricerca Aboca.

Policaptil Gel Retard® agisce a livello intestinale formando un gel altamente viscoso che **favorisce il controllo del picco glicemico postprandiale, riducendo la quantità e la velocità di assorbimento dei carboidrati** (effetto retard). Ciò determina anche **una riduzione del senso di fame e della sonnolenza postprandiale**.

Inoltre, con lo stesso meccanismo, **Policaptil Gel Retard® limita l'assorbimento dei grassi, favorisce il transito intestinale e regolarizza la consistenza delle feci**.



Policaptil Gel Retard®, forma un reticolo che ingloba carboidrati e grassi ostacolandone il contatto con la superficie intestinale, rendendoli meno disponibili per l'assorbimento.

INDICAZIONI

Libramed grazie al suo meccanismo d'azione è indicato per:

Adulti e ragazzi a partire da 12 anni di età

- In caso di sovrappeso e obesità
- Con elevati valori di circonferenza addominale, anche normopeso

Bambini a partire da 8 anni di età

- In caso di sovrappeso e obesità

Il prodotto esplica la sua massima efficacia in associazione ad una dieta equilibrata, ad una adeguata assunzione di liquidi e ad una regolare attività fisica.

L'EFFICACIA DI LIBRAMED È STATA CLINICAMENTE TESTATA

L'efficacia e la sicurezza di Libramed sono state clinicamente testate sia su adulti che ragazzi.

In uno studio condotto su 30 soggetti adulti sovrappeso e obesi è stata valutata la riduzione del peso, del BMI (Body Mass Index) e della circonferenza addominale. Ai soggetti che hanno partecipato allo studio è stato somministrato Libramed per 60 giorni in associazione a raccomandazioni dietetico/comportamentali. Si è osservata una riduzione statisticamente significativa del peso, del BMI e della circonferenza addominale. È stata anche riportata una riduzione della sonnolenza postprandiale.

In un ulteriore studio clinico della durata di un anno condotto su 133 ragazzi sovrappeso-obesi di età compresa tra gli 8 e 13 anni con storia familiare di obesità e diabete, sono stati confrontati gli effetti dell'assunzione di Libramed in associazione ad una dieta a basso indice glicemico (LGI) con quelli ottenuti in altri due gruppi, sottoposti rispettivamente a sola dieta ipocalorica e ipoglicemica (LGI). Lo studio ha evidenziato che l'assunzione di Libramed, in associazione a una dieta a basso indice glicemico (LGI), determina miglioramenti statisticamente significativi nella riduzione del peso e di altri importanti parametri del metabolismo glucidico rispetto ai gruppi sottoposti ai soli trattamenti dietetici.

COMPOSIZIONE

Complesso brevettato di macromolecole polisaccaridiche (Policaptil Gel Retard®); Aromi di Arancio, Mela e Limone.

Policaptil Gel Retard® è un complesso macromolecolare brevettato frutto della ricerca Aboca, realizzato attraverso una tecnologia di produzione che consente di concentrare specifiche frazioni polisaccaridiche ottenute da: *Cellulosa*, *Opuntia Ficus indica*, *Amorphophallus konjac*, *Althaea officinalis*, *Linum usitatissimum*, *Tilia platyphyllos*, *Cichorium intybus*.

MODO D'USO

Adulti e ragazzi sopra i 12 anni: 3 compresse prima dei due pasti principali.

Bambini tra 8 e 12 anni: 2 compresse prima dei due pasti principali.

Assumere la dose indicata con un abbondante bicchiere di acqua avendo cura di ingerire una compressa per volta.

Non masticare e non rompere la compressa con i denti.

Per chi ha problemi di deglutizione è possibile sciogliere le compresse di Libramed in acqua tiepida o in tisane non zuccherate, agitando fino a completa dissoluzione.

La bevanda che si ottiene deve essere ingerita entro pochi minuti, prima che si formi il gel.

DURATA DEL TRATTAMENTO

Assumere Libramed per un periodo di almeno 2 mesi, avendo cura di sospendere per 2-3 giorni dopo ciascun mese di trattamento.

EFFETTI COLLATERALI

La sicurezza di Libramed è stata confermata attraverso studi clinici condotti su adulti e ragazzi che hanno evidenziato una ottima tollerabilità. L'assunzione di Libramed non ha causato alterazioni dei principali valori ematochimici e delle urine. Nei primi giorni di utilizzo si possono verificare fenomeni di meteorismo che si risolvono spontaneamente durante il prosieguo del trattamento.

In questi casi si consiglia di ridurre il dosaggio ad 1 compressa due volte al giorno e di aumentarlo gradualmente fino al raggiungimento del dosaggio indicato.



senza
glutine
gluten
free

- Flacone in vetro da 100 g contenente 138 compresse da 725 mg ciascuna
- Flacone in vetro da 60,9 g contenente 84 compresse da 725 mg ciascuna

AVVERTENZE

Per coloro che hanno problemi di deglutizione è sconsigliata l'ingestione diretta delle compresse, che dovranno essere preventivamente sciolte. Si consiglia di assumere il prodotto ad almeno due ore dall'assunzione di farmaci per evitare una possibile interazione con il loro assorbimento. Non assumere in gravidanza e in allattamento.

In soggetti in trattamento farmacologico per diabete e iperlipidemie si consiglia di sentire il parere del medico per valutare la necessità di una eventuale variazione dei dosaggi dei farmaci. Non utilizzare se presente ipersensibilità o allergia individuale verso uno o più componenti. Conservare a temperatura ambiente, lontano da fonti di calore e al riparo dalla luce. Tenere fuori dalla portata dei bambini. La data di scadenza si riferisce al prodotto integro e correttamente conservato.

CONFEZIONI DISPONIBILI

Libramed è disponibile in due formati:

- **Libramed granulare:**
Confezione da 40 bustine monodose da 2,35 g.
- **Libramed compresse:**
Confezione da 138 compresse deglutibili da 725 mg ciascuna.
Confezione da 84 compresse deglutibili da 725 mg ciascuna.

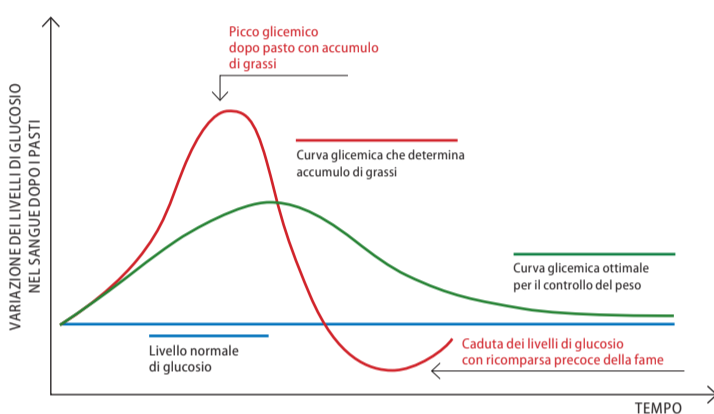
SCADENZA

Vedere la scadenza riportata sulla confezione. Non utilizzare dopo la data di scadenza indicata.

L'IMPORTANZA DELLA GLICEMIA PER IL CONTROLLO DEL PESO

Diversi sono i fattori che sono coinvolti nella regolazione del peso corporeo, alcuni molto noti come la quantità di energia introdotta con l'alimentazione (calorie), il colesterolo e i trigliceridi, altri meno noti ma sicuramente fondamentali come i livelli di glucosio nel sangue (glicemia) e la loro oscillazione durante la giornata.

La glicemia è regolata dall'ormone insulina che viene prodotto e secreto dal pancreas in risposta all'assorbimento dei carboidrati assunti con l'alimentazione: quando la glicemia aumenta molto e rapidamente si assiste ad un incremento della secrezione di insulina, che determina un repentino calo del tasso ematico di glucosio, con conseguente accumulo di grassi nei depositi adiposi e ricomparsa di una precoce sensazione di fame.



Le curve glicemiche mostrano la velocità e la quantità del glucosio assorbito nel sangue dopo un pasto. Osservando la curva verde, appare quindi chiaro come per il controllo del peso sia fondamentale mantenere sotto controllo i livelli di glucosio nel sangue, evitando così picchi glicemici che determinano l'accumulo di grassi e la ricomparsa precoce del senso di fame.

Controllare il picco glicemico postprandiale:

- permette una corretta utilizzazione dei carboidrati
- favorisce la sensazione di sazietà e il controllo della fame
- favorisce la diminuzione del peso corporeo, con riduzione della massa grassa e della circonferenza addominale
- diminuisce la sonnolenza postprandiale

LA GESTIONE DEL CONTROLLO DEL PESO IN ETÀ PEDIATRICA

La gestione del controllo del peso nel bambino **richiede un approccio particolare rispetto all'adulto**. Infatti in ambito pediatrico, è indispensabile **garantire una crescita ponderale proporzionata allo sviluppo dell'individuo**, mediante un adeguato apporto di nutrienti, contemporaneamente devono essere scongiurati sovrappeso ed obesità, fenomeni in crescita nelle società moderne, che potrebbero gravemente compromettere lo stato di salute del bambino. Un corretto approccio alla gestione del peso in età pediatrica, dovrebbe partire dal controllo dei principali fattori di rischio, alimentazione scorretta e sedentarietà al fine di tutelare lo stato di salute del bambino e la sua crescita armonica, e di prevenire obesità e malattie ad essa correlate nel soggetto una volta raggiunta l'età adulta. L'obiettivo dovrebbe essere quello di rallentare o fermare l'aumento di peso eccessivo, consentendo al bambino di crescere in altezza, mantenendo un peso proporzionato alla sua statura. Il mezzo più idoneo per il raggiungimento di tale traguardo è un percorso dietetico comportamentale, attuato insieme alla famiglia, che agisca su diversi fattori:



ALIMENTARE adottando un regime alimentare adeguato, ovvero variato e senza eccessi, che comprenda tutti gli alimenti nelle giuste quantità, e che prediliga frutta e verdura e limiti cibi e bevande con alto contenuto di zuccheri semplici.



MOVIMENTO riducendo la sedentarietà attraverso lo svolgimento di attività fisica quotidiana, favorendo il gioco libero e l'attività motoria organizzata.

Nei casi in cui un corretto regime alimentare ed un'adeguata attività fisica non siano sufficienti a contrastare un eccesso ponderale che mette a rischio la salute del bambino, può essere utile, sotto la guida del Pediatra, intervenire con il supporto di un prodotto terapeutico specifico.



www.libramed.it

Data ultima revisione: Ottobre 2019



CE 0373

Aboca S.p.A. Società Agricola
Loc. Aboca, 20 - 52037 Sansepolcro (AR) - Italia
www.aboca.com