

LibraMed

Подходящ при управление на наднорменото тегло и затлъстяването, както и при увеличена обиколка на талията



Патентован комплекс от полизахаридни макромолекули
100% НАТУРАЛЕН

Спомага за контролиране на постпрандиалния пик на кръвната захар, ограничава усвояването на мазнините и намалява чувството за глад

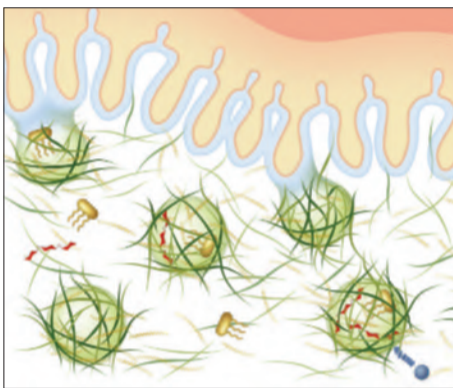
Таблетки

МЕДИЦИНСКО ИЗДЕЛИЕ
Клас IIa

Libramed е клинично тествано медицинско изделие, което действа благодарение на **Policaptil Gel Retard®** - патентован комплекс от полизахаридни макромолекули, плод на изследователската дейност на Aboca.

Policaptil Gel Retard® действа на чревно ниво, като образува силно вискозен гел, който **подпомага контрола на постпрандиалния пик на кръвната захар, като намалява усвоеното количество и скоростта на усвояване на въглехидратите (retard ефект).** Това води и до **намаляване на чувството за глад и на постпрандиалната сънливост.**

Освен това чрез същия този механизъм **Policaptil Gel Retard® ограничава усвояването на мазнините, подпомага чревния транзит и регулира консистенцията на изпражненията.**



Policaptil Gel Retard® образува мрежа, която улавя въглехидрати и мазнини, като възпрепятства контакта им с чревната повърхност и така ги прави по-трудно достъпни за усвояване.

ПОКАЗАНИЯ

Благодарение на механизма си на действие Libramed е подходящ за:

Възрастни и деца над 12 години

- При наднормено тегло и затлъстяване
- При високи стойности на обиколката на талията, дори при нормално тегло

Деца над 8-годишна възраст

- При наднормено тегло и затлъстяване

Продуктът оказва максимален ефект в комбинация с балансиран хранителен режим, адекватен прием на течности и редовна физическа активност.

ЕФЕКТИВНОСТТА НА LIBRAMED Е КЛИНИЧНО ТЕСТВАНА

Ефикасността и безопасността на Libramed са клинично тествани както при възрастни, така и при деца между 8 и 13 години.

В клинично проучване, проведено върху 30 възрастни с наднормено тегло и затлъстяване, беше оценено намаляването на теглото, BMI (Индекс на телесната маса) и обиколката на талията. На участниците в проучването беше даван Libramed в продължение на 60 дни в допълнение към предписаните диети и препоръки за промяна на навиците. Беше отбелязано статистически значимо намаляване на теглото, BMI и обиколката на талията. Беше съобщено и за намаляване на постпрандиалната сънливост.

В допълнително клинично проучване с продължителност една година, проведено върху 133 деца с наднормено тегло-затлъстяване на възраст между 8 и 13 години с фамилна анамнеза за затлъстяване и диабет, бяха сравнени резултатите от приема на Libramed в съчетание с диета с нисък гликемичен индекс (LGI) с тези, получени при други две групи, подложени съответно само на нискокалорична и нискогликемична диета (LGI). Проучването показа, че приемът на Libramed в съчетание с диета с нисък гликемичен индекс (LGI) води до статистически значимо подобрене в намаляването на теглото и на други важни параметри на глюкозния метаболизъм в сравнение с групите, подложени само диетични режими.

СЪСТАВ



gluten free

Патентован комплекс от полизахаридни макромолекули (Policaptil Gel Retard®); аромати на портокал, ябълка и лимон.

Policaptil Gel Retard® е патентован макромолекулен комплекс, плод на изследователската дейност на Aboca, получен чрез производствена техника, позволяваща концентрирането на специфични полизахаридни фракции, получени от: *целулоза, Opuntia Ficus indica, Amorphophallus konjac, Althaea officinalis, Linum usitatissimum, Tilia platyphyllos, Cichorium intybus.*

НАЧИН НА ПРИЛОЖЕНИЕ

Възрастни и деца над 12 години: по 3 таблетки преди двете основни хранения.

Деца на възраст между 8 и 12 години: по 2 таблетки преди двете основни хранения.

Посочената доза трябва да се приема с пълна чаша вода, като таблетките се поглъщат една по една. Таблетките да не се дъвчат или разтрошават със зъби. Тези, които имат проблеми с преглъщането, могат да разтворят таблетките Libramed в топла вода или неподсладен билков чай, като се разбъркват до пълното им разтваряне. Получената напитка се изпива в рамките на няколко минути, преди да се образува гел.

ПРОДЪЛЖИТЕЛНОСТ НА ЛЕЧЕНИЕТО

Libramed се приема за период най-малко 2 месеца, като се прекъсва за 2-3 дни след всеки месец от лечението.

СТРАНИЧНИ ЕФЕКТИ

Безопасността на Libramed е потвърдена чрез клинични проучвания, проведени върху възрастни и деца между 8 и 13 години, които показаха отличната му поносимост. Приемът на Libramed не

Стъклен флаконот
100 g, съдържащ
138 таблетки по
725 mg

води до промени в основните биохимични показатели на кръвта и урината. В първите дни от приема може да се появи подуване на корема, което изчезва спонтанно при продължаване на лечението. В такива случаи е препоръчително да се намали дозата на 1 таблетка два пъти дневно и постепенно да се увеличава до достигането на посочената доза.

ПРЕДУПРЕЖДЕНИЯ

За тези, които имат проблеми с преглъщането, не се препоръчва директното поглъщане на таблетките, те трябва предварително да се разтворят. Препоръчва се приемането на продукта най-малко два часа преди или след приема на лекарства, за да се избегне възможно взаимодействие при усвояването им. Да не се приема по време на бременност и кърмене. При пациенти, провеждащи фармакологично лечение на диабет и хиперлипидемия, се препоръчва да се потърси становището на лекуващия лекар относно необходимостта от евентуална промяна на лекарствените дози. Да не се използва при установена свръхчувствителност или индивидуална алергия към една или повече съставки. Да се съхранява при стайна температура, далеч от източници на топлина и на защитено от светлина място. Да се държи на места, недостъпни за деца. Срокът на годност се отнася за неотворена опаковка при правилно съхранение.

ПРЕДЛАГАНА ОПАКОВКА

Libramed таблетки: Опаковка от 138 таблетки за поглъщане по 725 mg.

СРОК НА ГОДНОСТ

Вж. срока на годност върху опаковката. Да не се използва след изтичане на указания срок на годност.

ЗНАЧЕНИЕ НА НИВОТО НА КРЪВНАТА ЗАХАР ЗА КОНТРОЛИРАНЕ НА ТЕГЛОТО

Има няколко фактора, които участват в регулирането на телесното тегло, някои са добре познати, като например количеството енергия, постъпваща с приетата храна (калории), холестеролът и триглицеридите, други са по-слабо познати, но със сигурност са от съществено значение, като нивата на глюкозата в кръвта (гликемия) и колебанието им през деня.

Нивото на кръвната захар се регулира от хормона инсулин, който се произвежда и секретира от панкреаса в отговор на усвояването на въглехидратите, приемани с храната: съществено и бързо покачване на нивото на кръвната захар води до увеличена секреция на инсулин, което причинява внезапен спад на нивото на глюкозата в кръвта с последващо натрупване на мазнини в мастните депа и поява на преждевременно чувство за глад.



Кривите на кръвната захар показват скоростта и количеството на глюкозата, усвоена в кръвта след хранене. Наблюдавайки зелената крива, следователно става ясно, че контролирането на кръвната захар е от съществено значение за контролиране на теглото, като по този начин се избягват пиковите на кръвната захар, които определят натрупване на мазнини и преждевременна поява на чувство за глад.

Контролирането на постпрандиалния пик на кръвната захар:

- дава възможност за правилно усвояване на въглехидратите;
- подпомага усещането за ситост и контролира глада;
- подпомага намаляването на телесното тегло, като намалява телесните мазнини и обиколката на талията;
- намалява постпрандиалната сънливост.

УПРАВЛЕНИЕ НА КОНТРОЛА НА ТЕГЛОТО В ПЕДИАТРИЧНА ВЪЗРАСТ

Управлението на контрола на теглото при децата **изисква специфичен подход спрямо този при възрастните**. Всъщност при децата е от съществено значение **да се гарантира наддаване на тегло, пропорционално на развитието на индивида**, чрез адекватно снабдяване с хранителни вещества и същевременно да не се допуска наднормено тегло и затлъстяване - явления, отбелязващи ръст в съвременните общества, които биха могли сериозно да застрашат здравословното състояние на детето.

Правилният подход към управлението на теглото в педиатрична възраст трябва да започне от контрола на основните рискови фактори, нездравословното хранене и заседналият начин на живот с цел да се запази здравословното състояние на детето и неговия хармоничен растеж, както и да се предотврати затлъстяването и свързаните с него заболявания при достигане на зряла възраст. Целта трябва да е забавяне или спиране прекомерното увеличаване на теглото, като се позволи на детето да расте на височина, запазвайки пропорционално на ръста тегло. Най-подходящото средство за постигането на тази цел е прилагането на програма от диетични и поведенчески мерки в рамките на семейството, която да действа върху различни фактори:



ХРАНЕНЕ прилагане на подходящ хранителен режим, разнообразен и без прекаляване, който да включва всички храни в правилните количества, да дава предимство на плодовете и зеленчуците и да ограничава храни и напитки с високо съдържание на прости захари.



ДВИЖЕНИЕ ограничаване на заседналият начин на живот чрез ежедневна физическа активност, която да насърчава свободните игри и организиранияте двигателни дейности.

В случай че правилният хранителен режим и адекватната физическа активност не са достатъчни за борба с наднорменото тегло, застрашаващо здравето на детето, може да се окаже удачно включването на специфичен терапевтичен продукт под ръководството на педиатъра.



www.libramed.bg



Продукт от линията **Fitomagra**

